

ส่วนที่ ๑ สภาพทั่วไปและข้อมูลพื้นฐาน

ข้อมูลทั่วไป

ประวัติความเป็นมาตำบลนาพันสาม

ตำบลนาพันสาม ในอดีตคือตำบลนาขลุ ในสมัยนั้นนาขลุขึ้นอยู่กับตำบลสำโรง เพราะเป็นตำบลที่ไม่ใหญ่นัก ประชาชนของตำบลนาขลุก็มีน้อยประกอบกับการตั้งกำนันก็มีอิทธิพลมาก ชาวความสามัคคีกัน ทางอำเภอจึงให้ไปขึ้นกับตำบลสำโรงไปก่อน ครั้นต่อมาคนในตำบลนาขลุมากขึ้น อำเภอเมืองจึงตั้งเป็นตำบลขึ้นกับอำเภอบ้านแหลม จังหวัดเพชรบุรี ต่อมาได้ย้ายไปขึ้นกับอำเภอเมืองเนื่องจากการเดินทางไม่สะดวก ไม่มีถนน มีแต่ทางคนเท่านั้นและทางเรือ และการเปลี่ยนมาเป็น ตำบลนาพันสามนั้นด้วยเหตุ ๒ ประการ

๑. ตำบลนาพันสามนั้น ในอดีตสมัย มีผู้เล่าว่า มีนาอยู่ ๓,๐๐๐ ไร่ จึงตั้งเป็นชื่อตำบลนาพันสาม

๒. ตำบลนาพันสาม คงจะตั้งตำบลตามความเจริญของหมู่บ้านนั่นเองเมื่อหมู่บ้านใดมีคนอยู่มากและเป็นหมู่บ้านที่เจริญกว่าหมู่บ้านอื่นในเขตนั้นก็ยกหมู่บ้านนั้นแหละขึ้นเป็นตำบล ตั้งอยู่ในเขตการปกครองของอำเภอเมือง

๑. ข้อมูลเกี่ยวกับที่ตั้ง อาณาเขต และสภาพทั่วไป

๑. ด้านกายภาพ

๑.๑ ที่ตั้ง

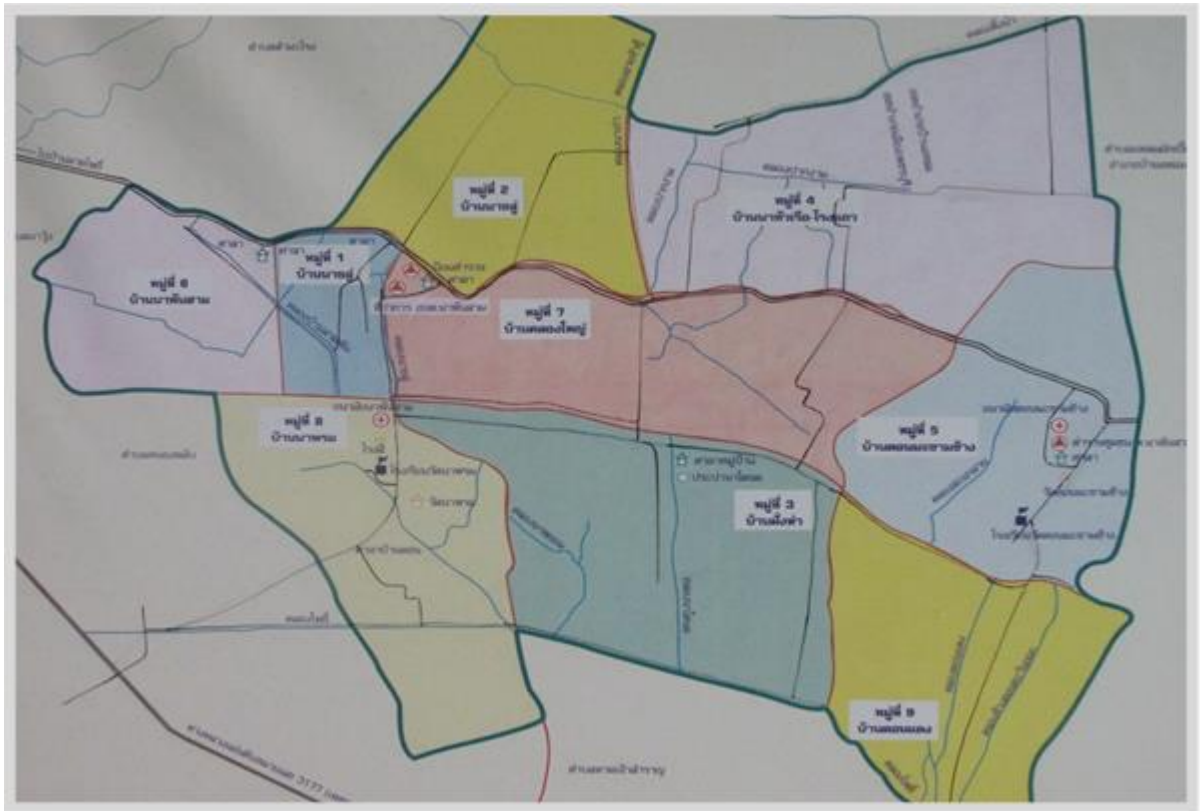
ตำบลนาพันสาม อำเภอเมืองเพชรบุรี จังหวัดเพชรบุรี มีที่ตั้งและระยะห่างจากอำเภอเมืองเพชรบุรี ดังนี้

หมู่ ๑ ห่างจากอำเภอ	๙	กิโลเมตร	หมู่ ๒ ห่างจากอำเภอ	๙	กิโลเมตร
หมู่ ๓ ห่างจากอำเภอ	๑๕	กิโลเมตร	หมู่ ๔ ห่างจากอำเภอ	๑๒	กิโลเมตร
หมู่ ๕ ห่างจากอำเภอ	๑๘	กิโลเมตร	หมู่ ๖ ห่างจากอำเภอ	๘	กิโลเมตร
หมู่ ๗ ห่างจากอำเภอ	๑๒	กิโลเมตร	หมู่ ๘ ห่างจากอำเภอ	๑๐	กิโลเมตร
หมู่ ๙ ห่างจากอำเภอ	๑๙	กิโลเมตร			

มีอาณาเขตติดต่อดังนี้

ทิศเหนือ	:	ติดต่อกับตำบลสำโรง ตำบลโพพระ อำเภอเมือง จังหวัดเพชรบุรี
ทิศใต้	:	ติดต่อกับตำบลหาดเจ้าสำราญ อำเภอเมือง จังหวัดเพชรบุรี
ทิศตะวันออก	:	ติดต่อกับตำบลแหลมผักเบี้ย อำเภอบ้านแหลม จังหวัดเพชรบุรี
ทิศตะวันตก	:	ติดต่อกับตำบลหนองพลับ อำเภอเมือง จังหวัดเพชรบุรี

แผนที่ตำบลนาพันสาม



๑.๒ เนื้อที่

ตำบลนาพันสาม มีเนื้อที่ประมาณ ๒๕.๐๔๐ ตารางกิโลเมตร (หรือประมาณ ๑๕,๖๕๐ ไร่)

๑.๓ ภูมิประเทศ

สภาพพื้นที่ส่วนใหญ่เป็นที่ราบลุ่ม

๑.๔ จำนวนหมู่บ้าน ๙ หมู่บ้าน

จำนวนหมู่บ้านในเขตองค์การบริหารส่วนตำบลนาพันสาม มี ๙ หมู่บ้าน ได้แก่

- | | |
|--------------------------------|--------------------------------|
| หมู่ที่ ๑ บ้านนาขลุ่ | หมู่ที่ ๖ บ้านนาพันสาม |
| หมู่ที่ ๒ บ้านนาขลุ่ | หมู่ที่ ๗ บ้านฝั่งท่า-คลองใหญ่ |
| หมู่ที่ ๓ บ้านฝั่งท่า-นาโตนด | หมู่ที่ ๘ บ้านดอนหัวกรวด-นาพรม |
| หมู่ที่ ๔ บ้านนาหัวเรือ-โรงแกว | หมู่ที่ ๙ บ้านดอนแดง |
| หมู่ที่ ๕ บ้านดอนมะขามช้าง | |

๑.๕ ท้องถิ่นอื่นในตำบล

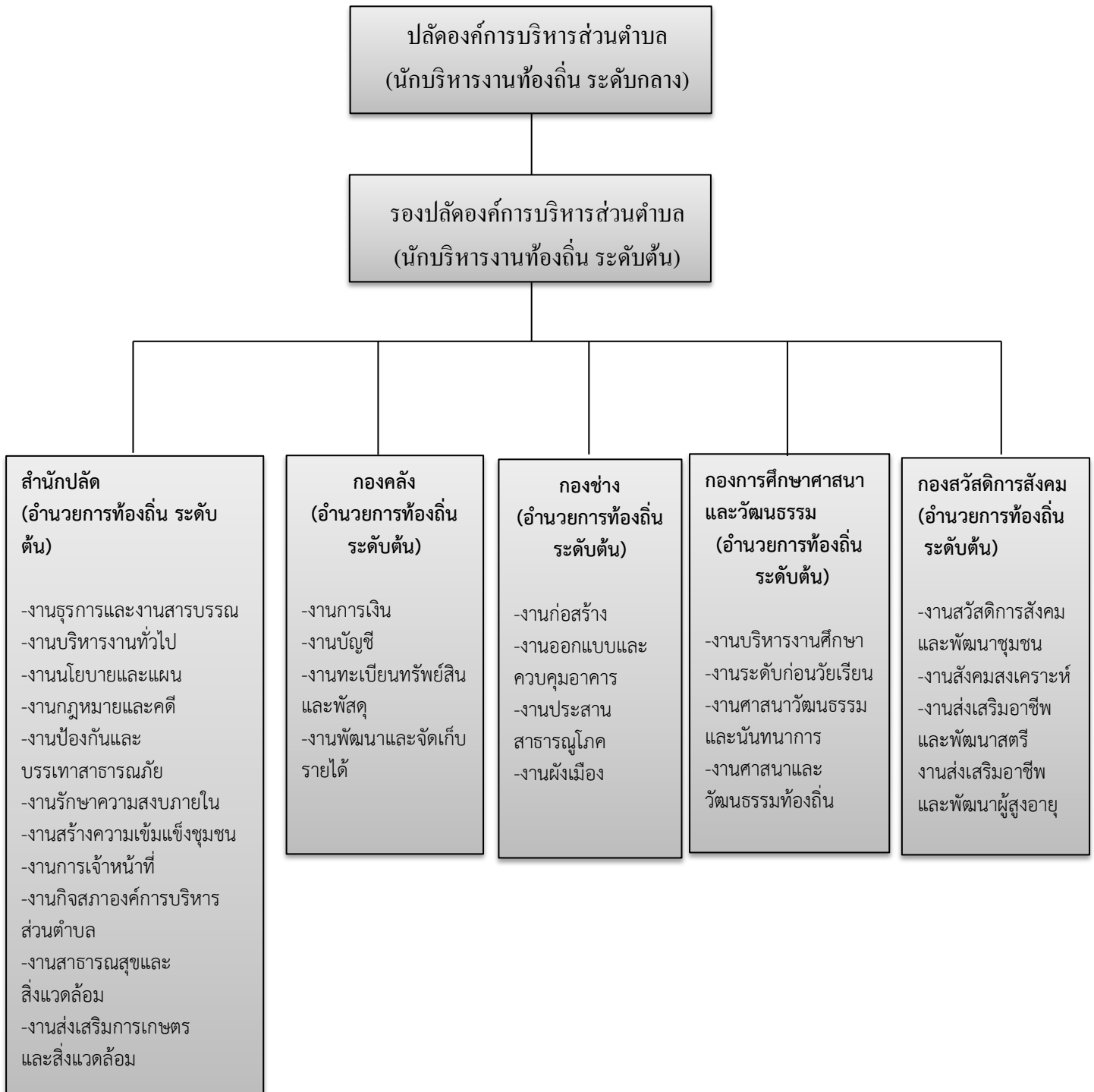
- | | | |
|----------------|---|------|
| จำนวนเทศบาล | - | แห่ง |
| จำนวนสุขาภิบาล | - | แห่ง |

๒. การเมืองการบริหาร

๒.๑ องค์การบริหารส่วนตำบลนาพันสาม ยกฐานะเป็นองค์การบริหารส่วนตำบลเมื่อวันที่ ๒๒ กุมภาพันธ์ ๒๕๔๐ เป็นองค์การบริหารส่วนตำบลขนาดกลาง และได้กำหนดส่วนราชการเพื่อรองรับอำนาจหน้าที่ตามกฎหมาย โดยมีการแบ่งส่วนราชการและโครงสร้างหน้าที่ความรับผิดชอบของส่วนราชการ ดังนี้

แผนภูมิโครงสร้างการแบ่งส่วนราชการตามแผนอัตรากำลัง 3 ปี

กรอบโครงสร้างส่วนราชการขององค์การบริหารส่วนตำบลนาพันสาม



ก. อัตรากำลังขององค์การบริหารส่วนตำบลนาพันสาม (ข้อมูล ณ เดือนกรกฎาคม ๒๕๖๒)

(๑) พนักงานส่วนตำบล	จำนวน	๑๔	อัตรา
(๒) พนักงานจ้างตามภารกิจ	จำนวน	๘	อัตรา
(๓) พนักงานจ้างทั่วไป	จำนวน	๔	อัตรา
(๔) ลูกจ้างประจำ	จำนวน	-	อัตรา
(๕) พนักงานถ่ายโอน	จำนวน	-	อัตรา
(๖) ครูผู้ดูแลเด็ก	จำนวน	๒	อัตรา

ข. ระดับการศึกษา

- ประถมศึกษา	-	คน
- มัธยมศึกษาตอนต้น(ม.๓)	-	คน
- มัธยมศึกษาตอนปลาย(ม.๖)	๖	คน
- ปวช.	๑	คน
- อนุปริญญา หรือ ปวส.	๑	คน
- ปริญญาตรี	๑๕	คน
- สูงกว่าปริญญาตรี	๕	คน

ตำแหน่งในสำนักงานปลัดองค์การบริหารส่วนตำบล ๑๓ คน

- ปลัดองค์การบริหารส่วนตำบล	๑	คน
- รองปลัดองค์การบริหารส่วนตำบล	๑	คน
- หัวหน้าสำนักปลัด	๑	คน
- นักทรัพยากรบุคคล	๑	คน
- นักจัดการงานทั่วไป	๑	คน
- เจ้าพนักงานธุรการ	๑	คน
- ผู้ช่วยเจ้าหน้าที่ธุรการ	๒	คน
- ผู้ช่วยเจ้าหน้าที่ประชาสัมพันธ์	๑	คน
- พนักงานขับรถยนต์	๑	คน
- พนักงานทั่วไป	๓	คน

ตำแหน่งในส่วนการคลัง ๕ คน

- ผู้อำนวยการกองคลัง	๑	คน
- นักวิชาการการเงินและบัญชี	๑	คน
- นักวิชาการพัสดุ	๑	คน
- ผู้ช่วยเจ้าพนักงานจัดเก็บรายได้	๑	คน
- ผู้ช่วยเจ้าหน้าที่พัสดุ	๑	คน

ตำแหน่งในส่วนโยธา ๓ คน

- ผู้อำนวยการกองโยธา	๑	คน
- ผู้ช่วยนายช่างโยธา	๑	คน
- พนักงานทั่วไป	๑	คน

ตำแหน่งในส่วนการศึกษา ศาสนาและวัฒนธรรม ๖ คน

- ผู้อำนวยการกองการศึกษา ศาสนาและวัฒนธรรม	๑	คน
- นักวิชาการศึกษาปฏิบัติ/ชำนาญการ	๑	คน
- ผู้ช่วยเจ้าหน้าที่ประชาสัมพันธ์	๑	คน
- ครูผู้ดูแลเด็ก	๒	คน
- ผู้ช่วยครูผู้ดูแลเด็ก	๒	คน

ตำแหน่งในส่วนสวัสดิการและสังคม ๒ คน

- นักพัฒนาชุมชน	๑	คน
- ผู้ช่วยเจ้าหน้าที่พัฒนาชุมชน	๑	คน

๒.๒ สถิติรายรับ - รายจ่าย องค์การบริหารส่วนตำบลนาพันสาม ๕ ปีย้อนหลัง**ก. รายรับจริง ๕ ปีย้อนหลัง (ปี พ.ศ. ๒๕๕๘ - ๒๕๖๒)**

ปีงบประมาณ	รายได้ไม่รวมเงินอุดหนุน	เงินอุดหนุนทั่วไป	เงินอุดหนุนเฉพาะกิจ เงินได้อื่นๆ	จ่ายขาดเงินสะสม/ เงินกู้	รวมรายรับทั้งสิ้น
๒๕๕๘	๑๔,๖๒๕,๐๕๐.๕๖	๗,๕๗๔,๑๖๗.๒๒	๖,๓๕๘,๐๔๕.๖๕	-	๒๘,๕๕๗,๒๖๓.๒๖
๒๕๕๙	๑๔,๖๓๔,๐๑๔.๓๖	๙,๔๘๑,๑๐๔.๐๐	๘,๖๖๓,๗๕๐.๐๐	-	๓๒,๗๗๘,๘๖๘.๓๖
๒๕๖๐	๑๕,๒๙๔,๓๙๘.๗๔	๑๔,๔๙๐,๖๙๒.๔๗	๑,๓๐๕,๘๒๐.๑๕	-	๓๑,๐๙๐,๙๑๑.๓๖
๒๕๖๑	๑๖,๑๐๑,๙๔๒.๙๐	๑๑,๑๓๓,๔๓๙.๐๐	๖,๔๙๒,๙๐๓.๑๖	-	๒๗,๖๒๘,๓๘๕.๐๖
๒๕๖๒	๑๒,๗๗๖,๗๑๓.๐๐	๑๐,๓๒๖,๙๙๔.๐๐	๒๑๐,๐๒๐.๐๐	-	๒๓,๓๐๓,๗๒๗.๘๖

ข. รายจ่ายจริง ๕ ปีย้อนหลัง (ปี พ.ศ. ๒๕๕๗ - ๒๕๖๑)

ปีงบประมาณ	รายได้ไม่รวมเงินอุดหนุน	เงินอุดหนุนทั่วไป	เงินอุดหนุนเฉพาะกิจ เงินได้อื่นๆ	จ่ายขาดเงินสะสม/ เงินกู้	รวมรายจ่ายทั้งสิ้น
๒๕๕๘	๑๒,๙๕๐,๙๒๗.๐๖	๕,๑๑๖,๒๓๔.๐๐	๖,๓๕๘,๐๔๕.๔๘	๙๘,๕๓๕.๔๘	๒๔,๕๒๑,๗๔๒.๐๒
๒๕๕๙	๑๑,๑๖๒,๖๗๓.๙๐	๙,๔๕๕,๗๖๓.๐๐	๘,๖๕๑,๗๘๐	๓,๖๙๐,๘๖๕.๒๓	๓๒,๙๖๑,๐๘๒.๑๓
๒๕๖๐	๒๑,๒๙๙,๙๙๑.๑๖	๓,๔๖๔,๒๘๑.๔๗	๑,๓๐๕,๘๒๐.๑๕	๒,๒๔๙,๐๖๕.๐๐	๒๘,๓๑๙,๑๕๗.๗๘
๒๕๖๑	๒๒,๕๗๗,๙๓๕.๕๙	๘๗๔,๐๐๐.๐๐	๖,๔๙๒,๙๐๓.๑๖	๔,๖๖๑,๑๓๙.๘๕	๓๔,๖๐๖,๐๓๘.๖๐
๒๕๖๒	๒๐,๒๗๕,๖๖๔.๕๕	๘๘๗,๐๐๐.๐๐		๒,๑๔๙,๘๐๐.๐๐	๒๓,๓๑๒,๔๖๔.๕๕

๒.๓ บทบาทการมีส่วนร่วมของประชาชน

ก. ทางการเมือง

สถิติการเลือกตั้งผู้บริหารท้องถิ่นและสมาชิกสภาท้องถิ่น

การเลือกตั้ง	วัน/เดือน/ปี	จำนวนผู้มีสิทธิเลือกตั้ง (คน)	จำนวนผู้ไปใช้สิทธิเลือกตั้ง		จำนวนผู้ไม่ไปใช้สิทธิเลือกตั้ง		บัตรเสีย	
			คน	ร้อยละ	คน	ร้อยละ	ใบ	ร้อยละ
สมาชิกสภาอบต.(ครบวาระ)	๑๙ ต.ค.๒๕๕๖	๒,๘๗๗	๒,๕๕๓	๘๘.๗๔	๓๒๔	๑๑.๒๖	๓๗	๑.๔๕
นายกอบต. (ครบวาระ)							๑๓๗	๕.๓๗

ข. การบริหาร

ยึดหลักการการบริหารกิจการบ้านเมืองที่ดี (ธรรมาภิบาล) ตามระเบียบ สำนักนายกรัฐมนตรี ว่าด้วยการบริหารกิจการบ้านเมืองที่ดี พ.ศ.๒๕๔๒ ประกอบด้วยหลักนิติธรรม หลักคุณธรรม หลักความโปร่งใส หลักการมีส่วนร่วม หลักความรับผิดชอบ และหลักความคุ้มค่า ส่งเสริมให้เกิดความรู้รักสามัคคีในทุกภาคส่วน พร้อมทั้งสนับสนุนการเพิ่มประสิทธิภาพการบริการประชาชนด้วยการฝึกอบรมเพิ่มทักษะ ให้แก่ผู้บริหาร สมาชิก พนักงานและเจ้าหน้าที่ ปรับปรุง และพัฒนา สำนักงานของ อบต. นานาสาม ให้มีความเหมาะสมสะดวกแก่การปฏิบัติงานเน้นการป้องกันปัญหาการทุจริตคอร์รัปชัน และผู้มาขอรับบริการต่อไป

๓ ประชากร

ประชากรทั้งสิ้น ๓,๘๔๑ คน แยกเป็นชาย ๑,๘๑๗ คน หญิง ๒,๐๒๔ คน
จำนวนหลังคาเรือนทั้งหมด ๙๓๓ หลังคาเรือน มีความหนาแน่นเฉลี่ย ๑๕,๓๓๙.๔๖ คน/ตร.กม.

ประชากรสามารถแยกเป็นรายหมู่บ้านได้ดังนี้

หมู่ที่	ชื่อหมู่บ้าน	ชาย (คน)	หญิง (คน)	รวม (คน)	หลังคาเรือน
๑	บ้านนาขลุ่	๑๘๖	๒๐๑	๓๘๗	๙๖
๒	บ้านนาขลุ่	๑๓๒	๑๔๒	๒๗๔	๖๔
๓	บ้านฝั่งท่า-นาโตนด	๒๒๙	๒๖๑	๔๙๐	๑๒๙
๔	บ้านนาหัวเรือ-โรงแถว	๓๐๗	๓๓๓	๖๔๐	๑๔๖
๕	บ้านดอนมะขามช้าง	๒๕๒	๒๘๒	๕๓๔	๑๒๘
๖	บ้านนาพันสาม	๒๑๒	๒๔๕	๔๕๗	๑๐๕
๗	บ้านฝั่งท่า-คลองใหญ่	๑๕๙	๒๐๖	๓๖๕	๙๖
๘	บ้านดอนหัวกรวด-นาพรม	๑๙๐	๒๑๒	๔๐๒	๑๐๒
๙	บ้านดอนแดง	๑๕๐	๑๔๒	๒๙๒	๖๗
รวม		๑,๘๑๗	๒,๐๒๔	๓,๘๔๑	๙๓๓

ที่มา : ข้อมูลสำนั กทะเบียนอำเภอเมืองเพชรบุรี ณ เดือนมีนาคม ๒๕๕๗ กรมการปกครองกระทรวงมหาดไทย

๔. สภาพทางสังคม

๔.๑ การศึกษา

- ศูนย์พัฒนาเด็กเล็ก	๒	แห่ง
- โรงเรียนประถมศึกษา/มัธยมศึกษา	๒	แห่ง
- โรงเรียนมัธยมศึกษา	-	แห่ง
- โรงเรียนอาชีวศึกษา	-	แห่ง
- โรงเรียน/สถาบันชั้นสูง	-	แห่ง
- ที่อ่านหนังสือพิมพ์ประจำหมู่บ้าน/ห้องสมุดประชาชน	-	แห่ง

ตารางแสดงจำนวนโรงเรียนแยกสถานที่ตั้ง

ลำดับที่	ชื่อโรงเรียน	สถานที่ตั้ง	จำนวนครู	จำนวนนักเรียน
๑	โรงเรียนวัดนาพรม	หมู่ที่ ๘	๑๔	๒๐๔
๒	โรงเรียนบ้านดอนมะขามช้าง	หมู่ที่ ๕	๑๐	๙๒
๓	ศูนย์พัฒนาเด็กเล็กวัดนาพรม	หมู่ที่ ๘	๒	๔๐
๔	ศูนย์พัฒนาเด็กเล็กบ้านดอนมะขามช้าง	หมู่ที่ ๕	๒	๓๐
รวม				

๕. การบริการสาธารณูปโภคขั้นพื้นฐาน

๕.๑ การคมนาคม

การคมนาคมขนส่งของตำบลนาพันสาม สามารถติดต่อระหว่างชุมชนได้สะดวกโดยทางรถยนต์ โดยมีเส้นทางคมนาคมที่สำคัญได้แก่

- ทางหลวงหมายเลข ๓๑๗๗ (หาดเจ้าสำราญ) สามารถเชื่อมการคมนาคมติดต่อระหว่างอำเภอเมืองเพชรบุรี อำเภอบ้านแหลม ได้สะดวก โดยเริ่มจาก
- สี่แยกทางหลวงแผ่นดินหมายเลข ๓๑๗๗ ที่ตำบลหนองพลับ อำเภอเมืองเพชรบุรี เข้าสู่อำเภอบ้านแหลมโดยผ่านตำบลหาดเจ้าสำราญ อำเภอเมืองเพชรบุรี ตำบลบ้านแหลม อำเภอบ้านแหลม จังหวัดเพชรบุรี เป็นถนนลาดยางสภาพถนนใช้การได้ดี
- สี่แยกทางหลวงแผ่นดินหมายเลข ๓๑๗๗ ที่ตำบลหนองพลับ อำเภอเมืองเพชรบุรี เข้าสู่อำเภอท่ายางโดยผ่านตำบลหนองพลับ ตำบลดอนยาง อำเภอเมืองเพชรบุรี ตำบลหนองจอก ตำบลท่ายาง อำเภอท่ายาง จังหวัดเพชรบุรี เป็นถนนลาดยางสภาพถนนใช้การได้ดี

๕.๒ การจราจรและถนนในเขตองค์การบริหารส่วนตำบล

การจราจรในเขตองค์การบริหารส่วนตำบลนาพันสาม ไม่มีปัญหาการจราจรติดขัด มีไฟส่องสว่างทั่วถึง มีสัญญาณไฟจราจร แจ่มเตือน การใช้รถใช้ถนนเพื่อความปลอดภัย

สภาพถนนภายในเขตองค์การบริหารส่วนตำบลนาพันสาม ถนนส่วนใหญ่ภายในหมู่บ้านเป็นถนนคอนกรีตเสริมเหล็ก และมีการปรับปรุงซ่อมแซมในส่วนที่ชำรุดเสียหายเพื่อรองรับการสัญจรไปมาของประชาชนของตำบลนาพันสามให้มาความสะดวกรวดเร็วและปลอดภัยการใช้ชีวิตประจำวัน

ตารางแสดงถนนในหมู่บ้าน ข้อมูล ณ เดือน มิถุนายน พ.ศ. ๒๕๖๒

หมู่บ้าน	ชื่อหมู่บ้าน	ลักษณะถนนภายในหมู่บ้าน			หมายเหตุ
		ถนน คสล.	ถนนลูกรัง	ถนนลาดยาง	
๑	บ้านนาขลุ้	๑,๖๗๑ กม	๐.๑๓๖ กม	-	
๒	บ้านนาขลุ้	๒,๑๗๓ กม	๑.๒ กม	๑,๐๙๘	
๓	บ้านฝั่งท่า-นาโตนด	๕,๗๕๒ กม	๓.๙๖ กม	๑๕๐	
๔	บ้านนาหัวเรือ-โรงแฉว	๔,๑๑๐ กม	๓.๔๓๔ กม	-	
๕	บ้านดอนมะขามข้าง	๔,๘๕๓ กม	๑.๒ กม	๑,๒๙๐	
๖	บ้านนาพันสาม	๑,๗๒๙ กม	๒.๑๕ กม	๑,๑๒๐	
๗	บ้านฝั่งท่า-คลองใหญ่	๓,๘๑๐ กม	๕.๑๐๕ กม	-	
๘	บ้านดอนหัวกรวด-นาพรม	๑.๑๙๐ กม	๕.๕๔๑ กม	-	
๙	บ้านดอนแดง	๓,๔๑๘ กม	-	๑.๓๖๘ กม	
๑๐	ถนน รพช.หนองพลับ-นาขลุ้	๒,๐๕๐ กม	-	-	
๑๑	ถนน รพช. นาพันสามบางแก้ว	๔,๕๐๐ กม	-	-	
๑๒	ถนนสาบเสียบคลอง ชลประทานทางแยกปากง่าม ดอนมะขามข้าง	๑,๕๐๐ กม	-	-	
๑๓	ถนนรพช.นาขลุ้-หนองพลับ	๑,๕๐๐ กม	-	-	
	รวม	๒๗,๓๕๕ กม		๕,๐๒๖ กม	

๕.๓ การโทรคมนาคม

- ที่ทำการไปรษณีย์โทรเลขอนุญาตเอกชน - แห่ง
- สถานีโทรคมนาคมอื่น ๆ - แห่ง

๕.๔ การไฟฟ้า

- มีไฟฟ้าใช้ครอบคลุมทุกหลังคาเรือน

๕.๔ แหล่งน้ำธรรมชาติ

- ลำน้ำ , ลำห้วย ๑ สาย
- บึง , หนองและอื่น ๆ - แห่ง

๕.๕ แหล่งน้ำที่สร้างขึ้น

- ฝาย - แห่ง
- บ่อน้ำตื้น ๑๑ แห่ง
- บ่อโยก - แห่ง
- อื่น ๆ (ถังเก็บน้ำ) - แห่ง

๖ ระบบเศรษฐกิจ

ส่งเสริมพัฒนาอาชีพ/กลุ่มอาชีพ ให้ความรู้และจัดให้มีการฝึกอบรมเพื่อให้มีการเรียนรู้และพัฒนาผลิตภัณฑ์ต่างๆเพื่อเพิ่มรายได้ให้แก่ประชาชน

๖.๑ อาชีพ

ประชาชนส่วนใหญ่ประกอบอาชีพเกษตรกรรม ทำนา เลี้ยงสัตว์ และประกอบอาชีพทำขนมหวาน

ตารางแสดงมูลค่าของผลผลิตพืชเศรษฐกิจที่สำคัญในตำบลนาพันสาม

หมู่ที่	บ้าน	พื้นที่ (ไร่)	ทำไร่ ทำนา (ไร่)	เลี้ยงสัตว์ (คร้วเรือน)	ประมง (เลี้ยงกุ้ง) (คร้วเรือน)	ทำขนมหวาน (คร้วเรือน)
๑	บ้านนาขลุ้	๕๔๗	๒๙๗	๔	-	๓
๒	บ้านนาขลุ้	๒,๑๗๕	๑,๐๕๔	๓	-	๕
๓	บ้านฝั่งท่า-นาโดนด	๑,๕๑๘	๙๘๙	๑	๒๖	๘
๔	บ้านนาหัวเรือ-โรงแถว	๒,๓๔๗	๑,๐๒๓	๔	๓๐	๖
๕	บ้านดอนมะขามช้าง	๒,๐๕๐	๘๔๒	๑๒	๔๕	-
๖	บ้านนาพันสาม	๑,๐๖๔	๗๙๘	๒	-	๑๘
๗	บ้านฝั่งท่า-คลองใหญ่	๒,๒๐๖	๘๙๗	๓	๒๓	๒
๘	บ้านดอนหัวกรวด-นาพรม	๒,๐๓๔	๑,๒๐๐	๙	๒	๑
๙	บ้านดอนแดง	๑,๗๐๙	๘๒๗	๔	๑๔	-
รวม		๑๕,๖๕๐	๗,๙๒๔	๔๒	๑๔๐	๔๒

ที่มา - องค์การบริหารส่วนตำบลนาพันสาม อำเภอเมือง จังหวัดเพชรบุรี

๖.๒ หน่วยธุรกิจในเขตองค์การบริหารส่วนตำบล

- สหกรณ์เคตติยุเนี่ยนวัดนาพรมจำกัด ๑ แห่ง
- โฮมเสตย์ ๑ แห่ง
- ปั้มน้ำมันและก๊าซ (ขนาดเล็ก) ๑ แห่ง
- ลานตากข้าว/รับซื้อข้าวเปลือก ๑ แห่ง

๕. สภาพทางทรัพยากรธรรมชาติและสิ่งแวดล้อม

๕.๑ ทรัพยากรธรรมชาติในพื้นที่

- ป่าชุมชนบ้านดอนแดง

๕.๒ แหล่งน้ำธรรมชาติ

ลำดับที่	ชื่อแม่น้ำ / คลอง	สถานที่แหล่งน้ำไหลผ่าน (หมู่ที่)	สภาพปัจจุบันโดยเฉลี่ย กว้าง x ยาว x ลึก (เมตร)	หมายเหตุ
๑	คลองบางทะลุ (หนองโพธิ์)	๓,๙	๒๐ x ๒,๕๐๐ x ๒.๕	

๕.๓ แหล่งน้ำที่สร้างขึ้น

หมู่ที่	บ้าน	ประเภทแหล่งน้ำ								
		บ่อน้ำตื้น	บ่อน้ำบาดาล	บ่อน้ำสูบน้ำ	ฝาย,ประตูเปิด-เปิดน้ำ	ประปาหมู่บ้าน	ถังเก็บน้ำค.สล.	ถังเก็บน้ำฝน	อ่างเก็บน้ำ	สระน้ำ
๑	บ้านนาขลุ่ย	-	-	-	๑	-	-	-	-	-
๒	บ้านนาขลุ่ย	-	-	-	-	-	-	-	-	-
๓	บ้านฝั่งท่า-นาโตนด	-	-	-	-	-	-	-	-	-
๔	บ้านนาหัวเรือ-โรงแถว	-	-	-	-	-	-	-	-	-
๕	บ้านดอนมะขามช้าง	-	-	-	-	-	๓	-	-	๑
๖	บ้านนาพันสาม	-	-	-	๑	-	-	-	-	-
๗	บ้านฝั่งท่า-คลองใหญ่	-	-	-	๓	-	-	-	-	-
๘	บ้านดอนหัวกรวด-นาพรม	-	-	-	-	-	-	-	-	๑
๙	บ้านดอนแดง	-	-	-	-	-	๒	-	-	-

๖.เศรษฐกิจพอเพียงท้องถิ่น(ด้านการเกษตรและแหล่งน้ำ)

ศูนย์การเรียนรู้ด้านเศรษฐกิจพอเพียง

จำนวน ๑ แห่ง

๗.ศาสนา ประเพณี วัฒนธรรม

ประเพณี

- ประเพณีการตักบาตรพระหลังเกษียน
- ประเพณีการแต่งงานหลังเกษียน
- ประเพณีการเทศมหาชาติประจำปีทุกหมู่บ้าน

วัฒนธรรม

- ภูมิปัญญาขนมหวาน
- ภูมิปัญญาบ้านทรงไทย
- ภูมิปัญญาเห่เรือบก

๖. ข้อมูลด้านอื่น ๆ

ก. มวลชนจัดตั้ง

- กลุ่มอาชีพ	๙	คน
- กลุ่มสตรี	๑๕๐	คน
- กลุ่มผู้สูงอายุ	๔๐๐	คน
- กลุ่มแม่บ้าน	๑๕๐	คน
- กลุ่มจิตอาสาสมัคร	๑๐	คน
- อื่น ๆ (ระบุ)	-	คน

ข. ศักยภาพของชุมชนและพื้นที่

(๑) การรวมกลุ่มของประชาชน

จำนวนกลุ่มทุกประเภท	๔	กลุ่ม
แยกประเภทกลุ่ม		
- กลุ่มอาชีพ	๙	กลุ่ม
- กลุ่ม	๙	กลุ่ม
- กลุ่มอื่น ๆ (อาสาสมัครสาธารณสุขประจำหมู่บ้าน)	๑	กลุ่ม